

ממציאים את הגלגל: 5 בתים נגישים

שום דבר אינו מובן מאליו וכל פרט בתכנון צריך להתאים ליכולות ולצרכים, אבל התוצאה והסיפוק שווים כל רגע. הצצנו ל-5 בתים מיוחדים ומרגשים שעוצבו לדיירים בעלי מוגבלויות ומצאנו חללים נגישים ונוטפי שיק



הכל בהישג יד | צילום: טל ניסים, עיצוב-סיין קונולינה

עפרי גוין פז | living | פורסם 01/10/15 09:18

בעיצוב של בית או דירה תמיד נתייחס לצרכים הספציפיים, להרגלים ולסגנון החיים של בעלי הבית. זהו חלק בלתי נפרד מתהליך התכנון, הכולל פירוק לגורמים של השגרה היומיומית והתאמת הפונקציות השונות בבית אליה עד כמה שאפשר. עם זאת, קיימים אלמנטים רבים בבית המוגדרים כסטנדרטיים, שאנו לוקחים כמובנים מאליהם, כמו רחב הדלת או גובה משטח העבודה במטבח. אלמנטים אחרים אנו בוחרים בעיקר על פי סגנון ואסתטיקה, כמו שולחן פינת האוכל או השטיח בסלון. תכנון עבור אנשים בעלי מוגבלויות דומה לכך אך גם מאוד שונה. עיצוב הבית מתחיל כמו כל פרויקט אחר, אך במקרה זה שום דבר אינו מובן מאליו וכל פרט בתכנון, גדול כקטן, צריך להתאים ליכולותיהם ולצרכיהם.

עוד בערוץ לעיצוב הבית:

[פאטה מורגנה: המלון שמכניס אליו את המדבר](#)

[עמוק בארון: כל החידושים בארונות המטבח](#)

[מברגי דובים ועוד הפתעות. החמישייה](#)

להשיג את המטרה באופן אסתטי

אז איך ניגשים לפרויקט כזה? "הכי חשוב לאפיין את צורכי הלקוח ולמצא עבורו את הפתרונות הנכונים", עונה אדריכל אלון מאורי, המתמחה בהתאמת בתים לאנשים עם מוגבלויות, מכיר מקרוב ומבין לעומק את צורכיהם משום שהוא בעצמו על כיסא גלגלים כ-20 שנה. "החוקים היבשים מדברים על מקומות ציבוריים, ולא תמיד נכון להעתיק אותם לבתים פרטיים. למשל הקוטר הדרוש למרחב תמרון של כיסא גלגלים על פי התקן הוא 1.5 מ', אך לקוח שהגיע אלי יושב על כיסא גדול יותר שדורש מרחב תמרון של 1.6 מ' לפחות.

Li - האתר לעיצוב ...
2 סימוני 'אהבתי'

שתפי



את זה

לעומת זאת אני יושב על כיסא קטן במיוחד ומספיק לי אפילו פחות ממטר אחד. מה שרלוונטי לאחד לא רלוונטי לאחר, והגישה היא של תפירת חליפה עבור הצרכן הספציפי. מספיק לך, יש להביא בחשבון את שאר דיירי הבית, ולפעמים צריך לשלב פתרונות שונים".

ומה לגבי הפן העיצובי והאסתטי?

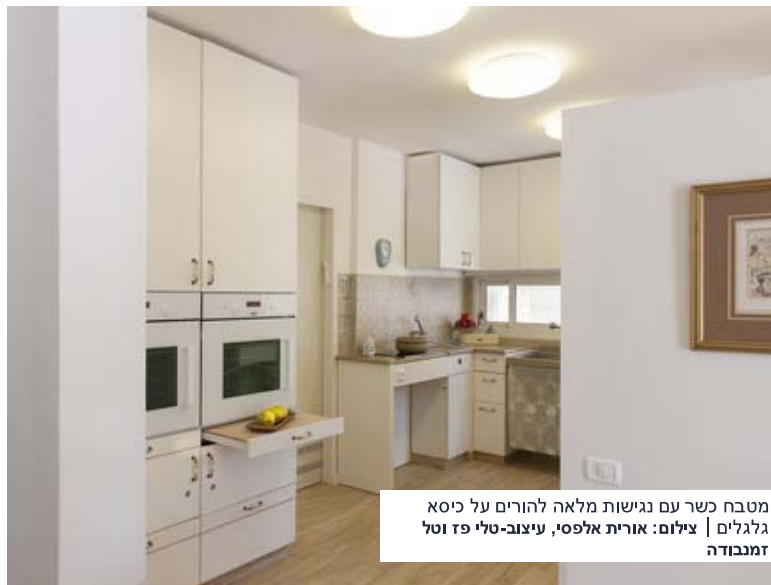
"צריך לבדוק את כל הנושא של הנדסת אנוש ולבדוק את הפרופורציות הדרושות בהתאם למגבלות, אך חשוב לא להפוך את החלל לכזה שמשדר ומחצין את המוגבלות, למשל כמו שירותי נכים במסעדה, שבהם הנכות מאוד בורה לעין. בבית פרטי זה לא חייב להיות ככה. ברוב המקרים אני בכלל לא משלב בעיצוב אביזרים המוגדרים כ'אביזרים לנכים' כמו מאחזי יד. אפשר להשיג את המטרה באופן אסתטי ואלגנטי".

חמישה בתים מיוחדים ומרגשים שעוצבו עבור אנשים בעלי מוגבלויות, הוכיחו לנו שאפשר ליצור בית מותאם ונגיש המשלב עיצוב חם, נעים, אסתטי ומלא שיק. באו לסיור.

התנהלות עצמאית מלאה

טלי פז וטל זמנבודה עוסקות באדריכלות ובעיצוב ובעלות רקע של ריפוי בעיסוק. את הגישה הטיפולית הן משלבות באופן אידיאלי בפרויקטים המותאמים לאנשים בעלי מוגבלויות. הדירה הזו תוכננה עבור משפחה שומרת מסורת בת ארבע נפשות, שני הורים בעלי מגבלה פיזית ושני ילדיהם. מכאן שתכנון המטבח היה מהותי ומורכב עקב נושא הכשרות והתאמתו לעבודה בכיסא גלגלים. הוא מתוכנן בצורת האות ח', עם ארונות עליונים ותחתונים, ומתחת לכיור ולכיריים לא תוכננו ארונות כדי לאפשר עבודה עם כיסא גלגלים. כמו כן תוכנן כיור שגובהו מתכוון באמצעות הפעלה חשמלית, מוקמו נקודות מים נוספות, כדי שיהיה ניתן למלא סירים בקלות מהכיסא, כל שקעי החשמל מוקמו על חזיתת הארונות, ומתחת לכל תנור יש מדף נשלף עבור הנחה של תבניות חמות.

הדירה עוצבה בסגנון קלאסי ונבחרו חומרים קלים לתחזוקה כמו גרניט פורצלן דמוי פרקט. חדרי הרחצה חופו באריחים עד גובה התקרה ותוכננו בהם שלוש נקודות נפרדות ליציאת מים כדי לאפשר עבור ההורים והילדים. הבית תוכנן כדי לאפשר להורים התנהלות עצמאית מוחלטת ביומיום, וכל הפעולות שאנו רואים כמובנות מאליהן הותאמו עבורם. פינת הכביסה למשל תוכננה בארון ייחודי עם דלתות הנפתות בעזרת נגיעה. בפנים נמצאים המי"בש, מכונת הכביסה ומשטח הגיהוץ, וגובהם הותאם ליצירת רצף פעולות פשוט ונוח.



מטבח כשר עם נגישות מלאה להורים על כיסא גלגלים | צילום: אורית אלפסי, עיצוב-טלי פז וטל זמנבודה



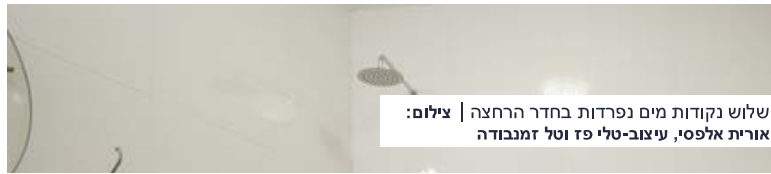
ארון שירות עם פינת כביסה וגיהוץ | צילום: אורית אלפסי, עיצוב-טלי פז וטל זמנבודה



נקודות מים נוספות למילוי סירים | צילום: אורית אלפסי, עיצוב-טלי פז וטל זמנבודה



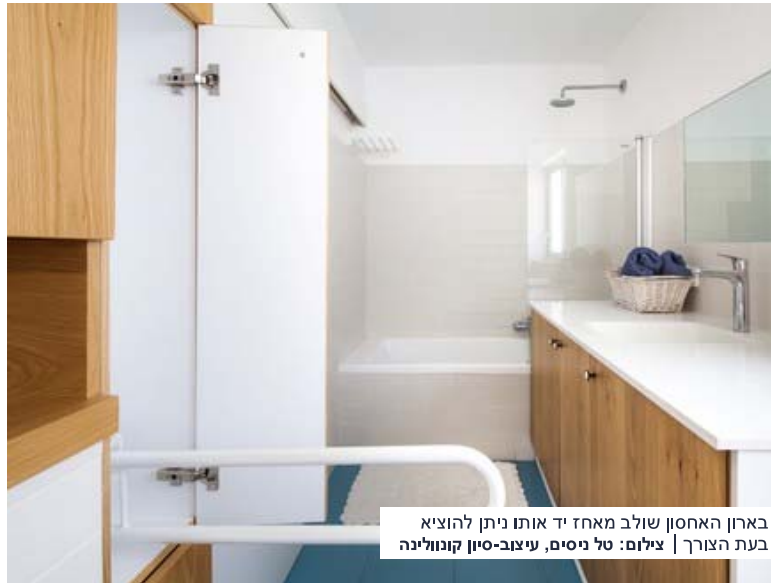
סגנון קלאסי וחומרים קלים לתחזוקה | צילום: אורית אלפסי, עיצוב-טלי פז וטל זמנבודה



שלוש נקודות מים נפרדות בחדר הרחצה | צילום: אורית אלפסי, עיצוב-טלי פז וטל זמנבודה

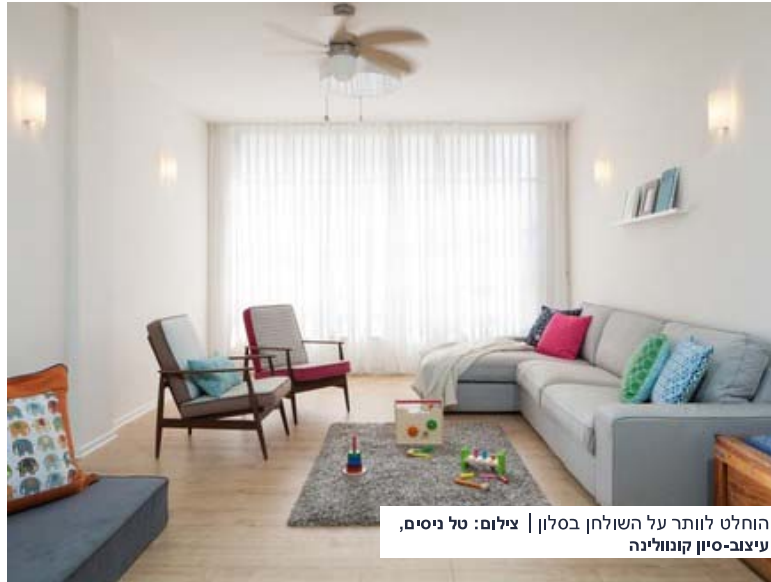
אמא יקרה לי

זוג בשנות ה-30 לחייהם רכשו דירת 96 מ"ר בחיפה וכחלק מתהליך השיפוץ שלה ביקשו מהמעצבת סיון קונוולינה להנגיש את האזורים המשותפים עבור כיסא גלגלים לטובת אמה של בת הזוג. נוסף על כך בבית מתקיימים שיעורי יוגה וגן הורים אחת לשבוע, ולכן החללים הציבוריים תוכננו באופן המאפשר גמישות ומצבים משתנים. על כן רוב הרהיטים בסלון ניידים, הוחלט לותר על שולחן סלון והחלל עוצב באופן פתוח ומינימליסטי. דלת חדר הרחצה הורחבה משמעותית ונבחרה דלת הזזה כדי לחסוך במקום ולאפשר גישה נוחה יותר. מתחת לארון הכיור מוקמו מסנת הכביסה והמייבש, ורוב האחסון נמצא בארון שמעל קיר הניאגרה. בארון זה שולב גם מאחז יד לנכים שניתן לפתוח בעת הצורך ולהסתירו כאשר אינו בשימוש. מול קיר זה תוכנן מקלחון פתוח המתאים גם למקלחת בישיבה על כיסא גלגלים.

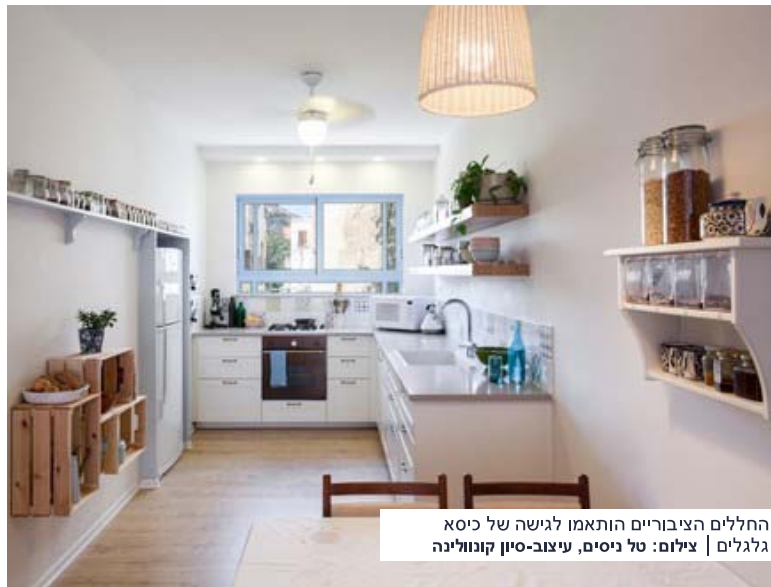


בארון האחסון שולב מאחז יד אותו ניתן להוציא בעת הצורך | צילום: טל ניסים, עיצוב-סיון קונוולינה

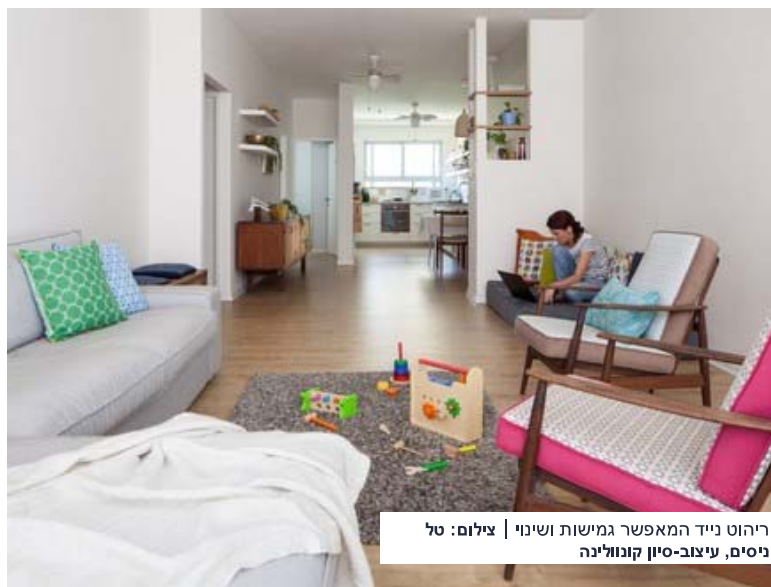
טל ניסים, עיצוב-סיון קונולינה



הוחלט לוותר על השולחן בסלון | צילום: טל ניסים, עיצוב-סיון קונולינה



החלים הציבוריים הותאמו לגישה של כיסא גלגלים | צילום: טל ניסים, עיצוב-סיון קונולינה



ריהוט נייד המאפשר גמישות ושינוי | צילום: טל ניסים, עיצוב-סיון קונולינה

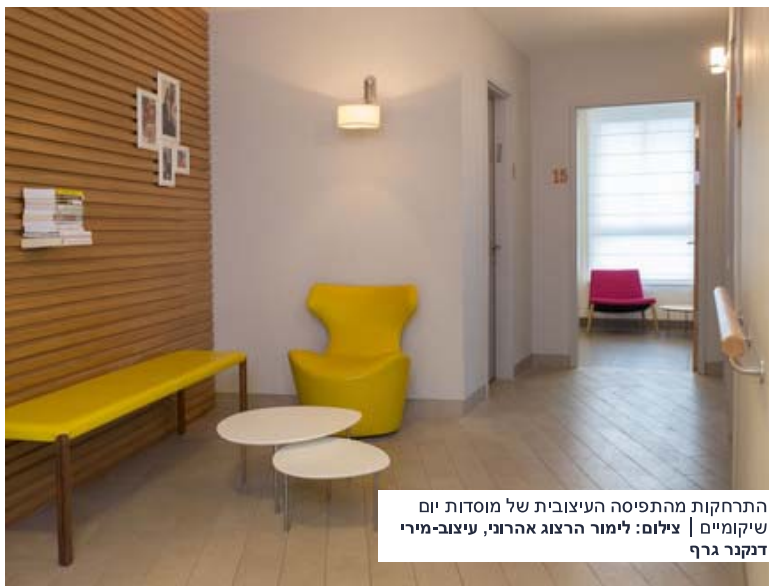
בית לכולם

עמותת עמיחי נוסדה בשנת 1994 עבור אנשים בעלי מוגבלות שכלית התפתחותית. העמותה מאמינה כי כל אדם, ללא תלות במוגבלותו, זכאי להיות שווה זכויות בקהילה ולכן החליטו להקים את בית עמיחי, שתוכנן לשמש מעין "תחנה מרכזית" לשילוב בקהילה עם

מרכז תעסוקה והעצמה ופעילויות שונות לחברי העמותה לקהילה המקומית. את המבנה תכנן עופר קפלינסקי, ומעצבת הפנים מירי דנקנר גרף עיצבה את המרכז, תוך שהיא מתרחקת מהתפיסה העיצובית של 'מוסד יום שיקומי' ויוצרת אווירה אסתטית, ביתית ונעימה. החלל עוצב באופן אלגנטי עם נגיעות רטרו, והדגש היה על חומרי חיפוי מגוונים וצבעוניות רבגונית של החללים השונים המתמזגים זה עם זה. ספקים ובעלי מקצוע תרמו בנדיבות חומרים, רהיטים ואביזרים שעזרו להתגבר על מגבלות התקציב. חלק מהחללים מותאמים לקהל הרחב שחולק את החלל עם חברי העמותה, כמו חדר האוכל, המופרד מבית קפה פתוח על ידי ספרייה גדולה, המציגה עבודות קרמיקה המוצעות למכירה.



אחד מחדרי הפעילות במרכז | צילום: לימור הרצוג אהרוני, עיצוב-מירי דנקנר גרף



התרחקות מהתפיסה העיצובית של מוסדות יום שיקומיים | צילום: לימור הרצוג אהרוני, עיצוב-מירי דנקנר גרף



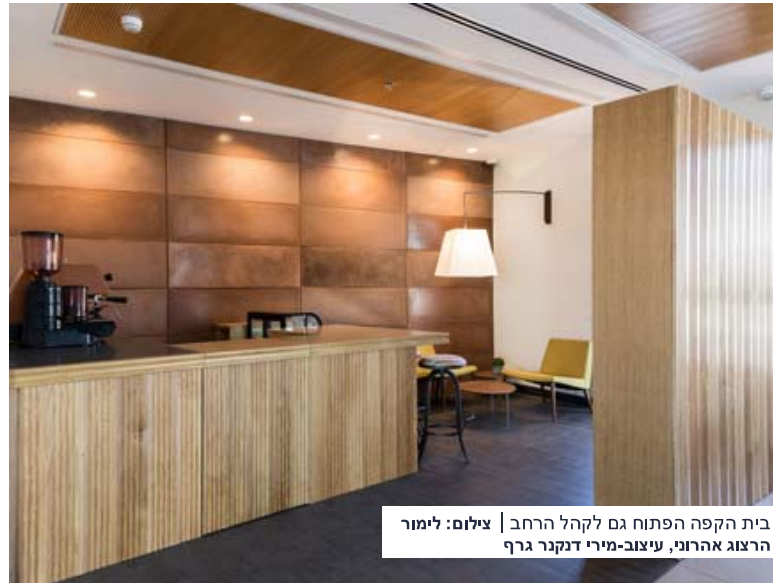
חומרי חיפוי מגוונים וצבעוניות רב-גונית | צילום:
לימור הרצוג אהרוני, עיצוב-מירי דנקנר גרף



מבואת הכניסה למרכז עוטרה עם פסל שתרמה
האמנית ברכה פרבר | צילום: לימור הרצוג אהרוני,
עיצוב-מירי דנקנר גרף



עיצוב ביתי ונעים עם נגיעות רטרן | צילום: לימור הרצוג אהרוני, עיצוב-מירי דנקנר גרף



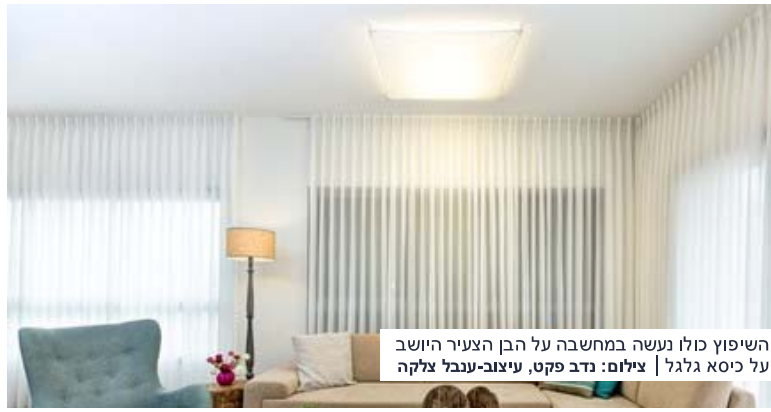
בית הקפה הפתוח גם לקהל הרחב | צילום: לימור הרצוג אהרוני, עיצוב-מירי דנקנר גרף

שמים את הילד במרכז

משפחה בת חמש נפשות שבה הילד הצעיר על כיסא גלגלים, פנתה אל המעצבת ענבל צלקה על מנת לתכנן ולעצב מחדש את הדירה שרכשו. השיפוץ כולו נעשה במחשבה ספציפית על הילד הצעיר ולצורך כך כל פתחי הדלתות הורחבו, נבחרו דלתות הזזה וגבהי המפסקים הונמכו מהגובה הסטנדרטי על מנת שיהיו נגישים מגובה ישיבה על כיסא גלגלים. על האי במטבח, שהפך להיות אלמנט כמעט סטנדרטי בדירות הישראליות, החליטו לוותר על מנת שלא יחסום את החלל. במקומו מוקמה פינת אוכל עגולה שמאפשרת זרימה וגישה נוחה מכל הצדדים. במטבח תוכנן מדף נשלף המותאם לגובהו של הילד על מנת שיוכל להכין ארוחות קלילות באופן עצמאי. בסלון תוכנן מראש מקום לאחסון הליסן ואלמנטים גדולים נוספים כדי שיהיו ממוקמים במרכז הבית אך באופן מוצנע. לשם כך תוכנן קיר מדיה עצמאי שמאחוריו ספרייה דקורטיבית וצבעונית וביניהם שטח אחסון ומעבר.



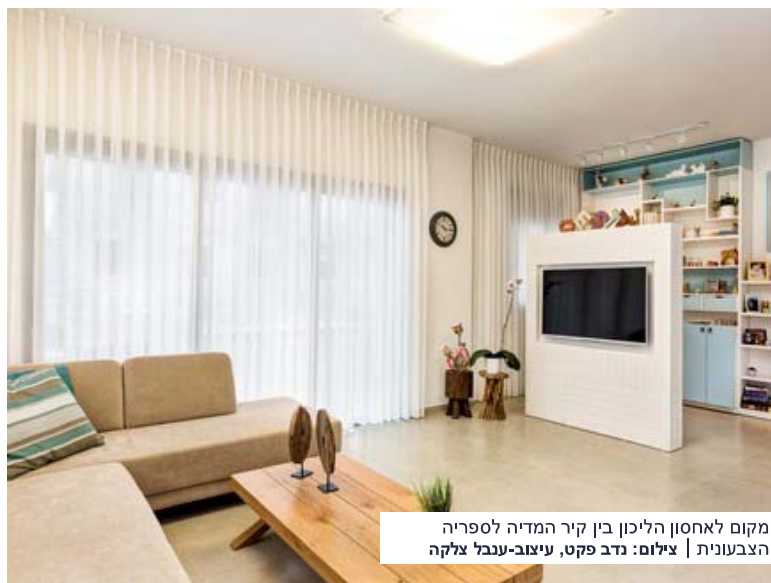
במטבח תוכנן מדף נשלף המאפשר לילד התנהלות עצמאית | צילום: נדב פקט, עיצוב-ענבל צלקה



השיפוע כולו נעשה במחשבה על הבן הצעיר היושב על כיסא גלגל | צילום: נדב פקט, עיצוב-ענבל צלקה



חדר רחצה רחב עם הכנה לכיור מתכוונן | צילום: נדב פקט, עיצוב-ענבל צלקה



מקום לאחסון הליכון בין קיר המדיה לספרייה הצבעונית | צילום: נדב פקט, עיצוב-ענבל צלקה



פינת אוכל עגולה במקום אי במטבח | צילום: נדב פקט, עיצוב-ענבל צלקה

מגיעים לכל פינה

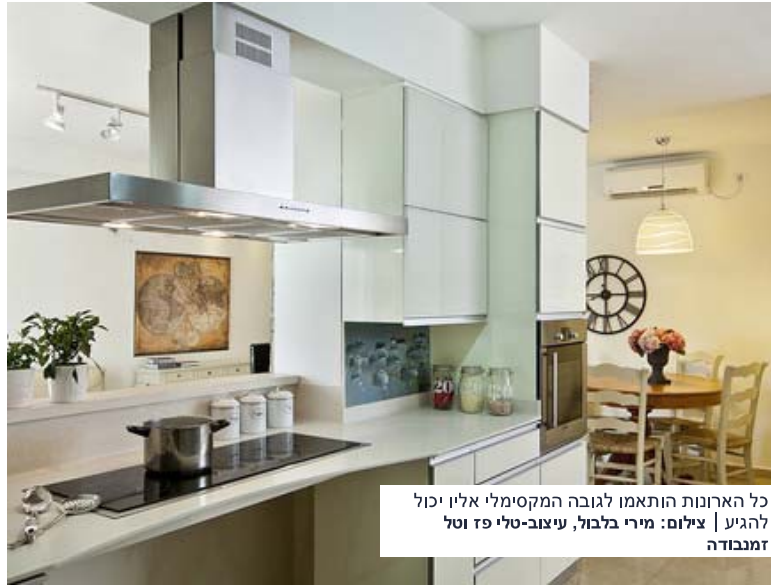
הדירה הזו בלוד תוכננה על ידי טלי פז וטל זמנבודה עבור משפחה בת ארבע נפשות, שבה שני ההורים על כיסאות גלגלים. המשפחה אוהבת מאוד לארוח וכן הזוג אוהב מאוד לבשל, לכן המטבח הותאם בעיקר לצרכיו. הוא יושב על כיסא גלגלים חשמלי בעל תנועה למעלה ולמטה, וכל גובהי הארונות הותאמו לגובה המקסימלי שאליו יוכל להגיע. ההורים מעורבים מאוד בחיי הילדים, ולכן היה חשוב ביותר לתכנן את הבית כך שלא תהיה שום פינה שאינם יכולים להגיע אליה. משום כך תוכננו מעברים רחבים נוחים בכל החדרים ועל הרצפה לא מוקמו שטיחים כדי לאפשר תנועה חלקה בכל הבית. בין חדר השינה לבין חדר הרחצה של ההורים תוכנן מנוף תקרתי המאפשר מעבר נוח בין שני החללים, ומשטחי הכיור תוכננו מקוריאן יצוק שהותאם במיוחד עבור כיסא הגלגלים של הדיירים.



המטבח הותאם לצרכיו של בן הזוג | צילום: מירי בלבול, עיצוב-טלי פז וטל זמנבודה



כיר מקוריאן יצוק, צילום-בועז לביא | צילום: מירי בלבול, עיצוב-טלי פז וטל זמנבודה



כל הארונות הותאמו לגובה המקסימלי אליו יכול להגיע | צילום: מירי בלבול, עיצוב-טלי פז וטל זמנבודה



מנוף תקרתי בין חדר השינה לחדר הרחצה



מצאתם טעות בכתבה? ספרו לנו ונתקן

ותקבלו את כל הסיפורים ישירות לפייסבוק שלכם Like 650k

תגיות:

מצא כתבה זו ב:

<http://www.mako.co.il/living-architecture/local/Article-28c79bea557bf41006.htm?Partner=searchResults>
כל הזכויות שמורות ל-www.mako.co.il