

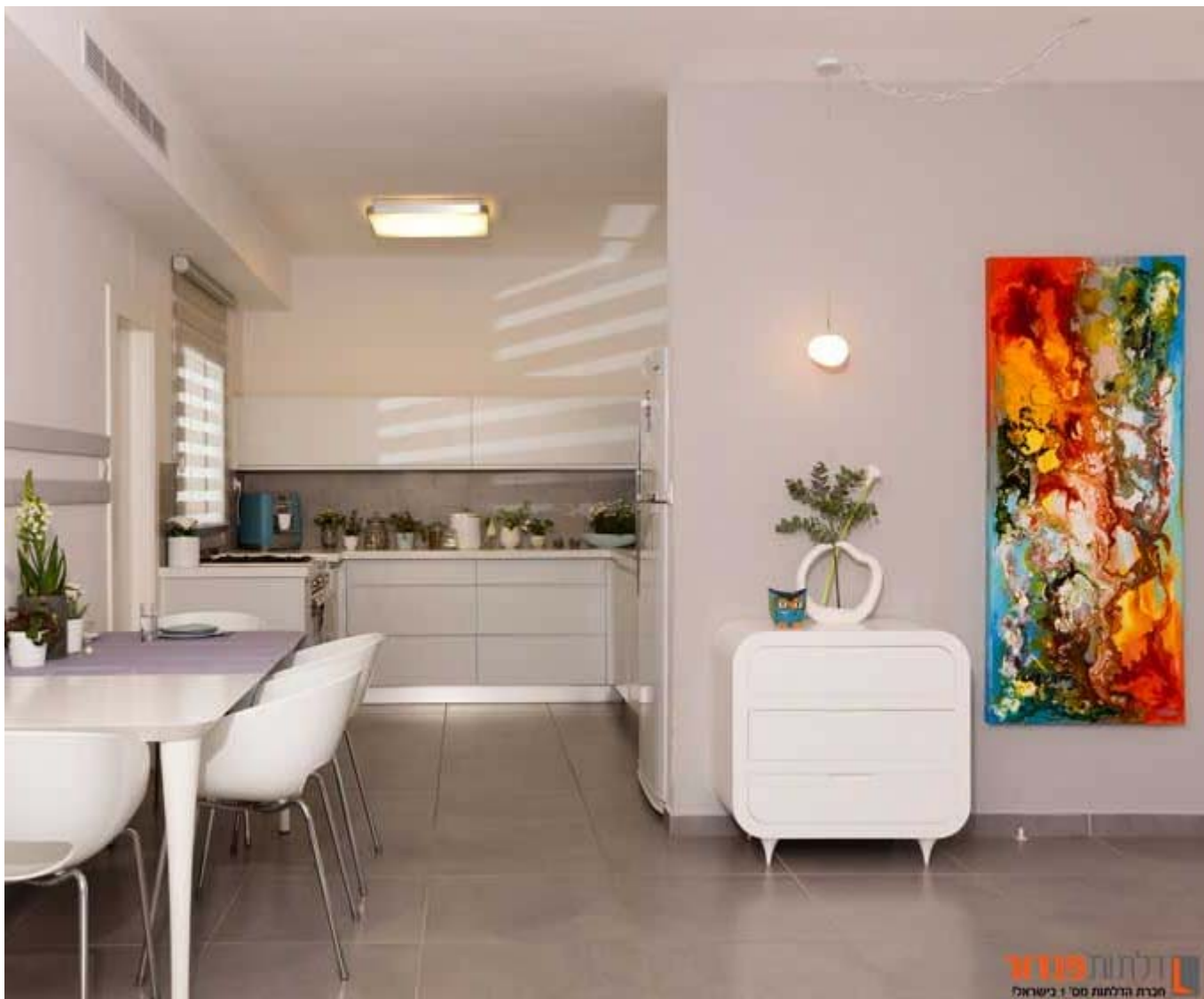
בניין ודיור

חמישה בדירה אחת: מעצבים חכם את הבית לפעמים נוטים לשכוח את הדלתות שמחברות בין חדרי הבית שלנו, למרות שהן חלק בלתי נפרד מיחידת הדיור כולה. הנה דוגמא לדירה שעושה שימוש חכם גם באלמנט החשוב הזה בעיצוב הפנים

הדירה אליה אנחנו מציצים כוללת 5 וחצי חדרים ומכילה משפחה בת חמש נפשות – זוג הורים ושלושה ילדים. בדירה, שעוצבה על ידי מעצבת הפנים ענבל צלקה מסטודיו ענבליקה-עיצוב ותכנון פנים, נעשה שימוש חכם בבחירת דלתות פנים של חברת "פנדור" תוך שמירה על פונקציונאליות ואסתטיקה ביחד מתוך הבנה שדלתות פנים הן רהיט משמעותי מאוד בבית, ואפילו תופסות יחד יותר שטח מכל רהיט אחר בו, ולכן נדרשת תשומת לב גם בבחירת דלת מתאימה על סמך לא מעט פרמטרים, בהם גם עיצוב וגם התאמה לחללים.

החלום של הדיירים היה לקבל בית פרקטי שמשרה תחושה רגועה, רכה וחופשית ולכן הוחלט להתמקד בתכנון חלל מרווח ובבחירת צבעים, חומרים וצורות שישרתו את המטרה. שיקולי הבחירה בדלתות הפנים נולדו קודם כל מתוך הרצון להמשיך את ההרמוניה של העיצוב הכולל ולבחור דלתות באותו הקו ששולט בבית כולו וכיוון שרוב הרהיטים כאן בגוון לבן וצבועים בתנור נבחרו גם דלתות בהתאמה. עוד שיקול חשוב בבחירה הוא עמידות הדלת והרצון לבחור דלת שתהיה גם יפה, גם מלאה, גם מבודדת מפני רעשים וגם עמידה בפני פגיעות מכניות ונזקי מים. רוב עבודת העיצוב התבססה גם סביב המחשבה על הילדים הקטנים שחיים בבית ועל שימוש בצבעים מעניינים וסגנון לא שמרני ובחירת אלמנטים נכונים, החל מריהוט ועד דלתות פנים עמידות למים. לכך נוספו גם בקשות ספציפיות מהמשפחה, כמו ייצור חלל משותף של חדר המשחקים יחד עם הסלון, כשבין כולם תהיה נגישות קלה לשם השגחה טובה יותר על הילדים בזמן שההורים עסוקים בדברים אחרים.

המטבח נדרש לכלול משטח עבודה ענק וכיור שלא יהיה חשוף מהסלון, כי אף אחד לא אוהב לראות כלים מלוכלכים מציצים מהמטבח וכך הוצב הכיור בפאה שניצבת מול החלון והפוכה לפינת הסלון. הרצון לשמור על סדר ולהציב כל דבר במקומו ולכן הוחלט ליצור מזווה גדול שהורכב במיוחד ויועד להכיל את כל מוצרי המזון ולדלת הפנים שבמטבח נבחר גוון לבן נקי מסדרת דלתות הפנים של "פנדור".







כאמור, השימוש בגווני אפור נבחר כדי להכיל את בני הבית וליצור איזון עם שאר האביזרים שלהם וכדי ליצור הרמוניה הוחלט להתייחס לפרטים הקטנים והגדולים. כך למשל התמונה הצבעונית שהוצבה בסלון מסתירה ארון חשמל והריבוי בעצמים ופרחים מעניקים לבית אווירה נינוחה יותר וגם שוברים קו צבע מסוים. כיאה לצבעים השולטים בבית, כך גם הריהוט נבחר בהתאם ורובו מעוגל. מהסלון התכול והכיסאות הלבנים בפינת האוכל ועד לצורה המעניינת של השולחן חסר הפינות שהוצב בסלון.

כדי להעצים את פינת הסלון ולהעניק לו מראה "ארוך" יותר נמתחו לאורך הפינה שני פסים אפורים שמתחילים בטלויזיה ומסתיימים במטבח. כדי לתת עוד תחושה של גודל ומקום לדיירי הבית הוחלט לצאת מהשבלונה המוכרת של הצבת מזנון מתחת לטלויזיה והממירים הלא מחמיאים מוקמו מאחורי הקיר, כאשר רק עינית קטנה שמתחברת לכולם הוצבה מקדימה.



דלתות: לכל העסקים ובעלי המקצוע







לשירותי האורחים נבחר אריח גרניט פורצלן דמוי פרקט בגוני אפור בהיר ואותם אריחים גם הוצבו על הקיר בצורה סימטרית אך לא בצדדים כדי לשוות לחדר מראה גדול ואוורירי יותר. כנגד כל חוקי העיצוב נבחר בקפידה גם גוף תאורה גדול במיוחד, דווקא בגלל הקשר לחדר הקטן בו.



בחדר האמבטיה הוחלט לפנות לכיוון של דלתות עמידות במים, זאת מתוך הידיעה שבית עם שלושה ילדים קטנים שמתרוצצים לא מסוגל להשאיר את המים בגבולות המקלחת או הכיור. דלתות הפנים שהוצבו הן חלק מסדרת "דלתות יוניק" של חברת "פנדור" – דלתות עמידות בפני נזקי מים ומזיקי עץ. הבחירה בדלתות אלה נבעה מתוך השאיפה למנוע קילוף של דלתות רטובות בבית בעתיד ולכן הוצבו דלתות שיודעות להגן על עצמן מפני מים ומפני פגיעות מכאניות קשות וכן מקנות לדלת מראה נעים ואלגנטי שמתאים לרוח הבית. בדומה לצבע העיקרי ששולט בבית, כל הדלתות נבחרו גם הן בלבן גם כדי שישתלבו עם הרצפה האפורה ובנוסף כדי לאפשר להן "להבלע" בתוך הקיר ולהוות כמעט חלק בלתי מורגש ממנו.



לכל הדלתות של פנדור לחצו כאן<<